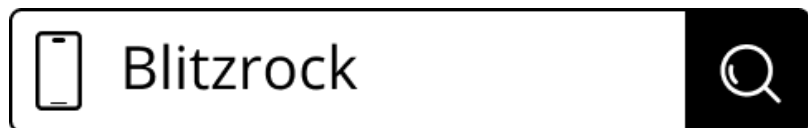


Application



Google Play and the Google Play logo are trademarks of Google Inc.



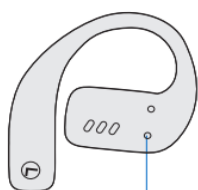
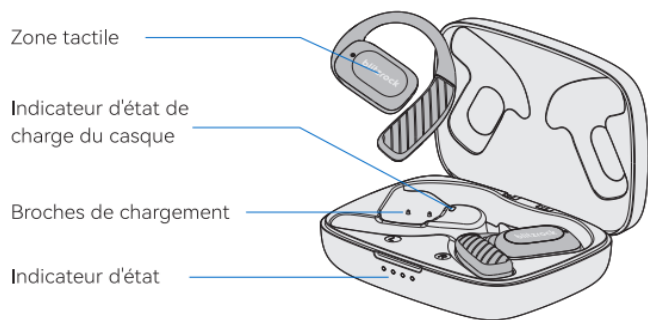
Apple and the Apple logo are trademarks of Apple Inc.



Téléchargez l'application Blitzrock pour ajuster les paramètres d'égalisation, mettre à jour le micrologiciel et explorer des fonctionnalités encore plus étonnantes.

Si vos écouteurs ne se connectent pas à l'application Blitzrock, veuillez réinstaller l'application ou la mettre à jour avec la dernière version dans votre boutique d'applications mobiles.

INTERODUCTION DU PRODUIT



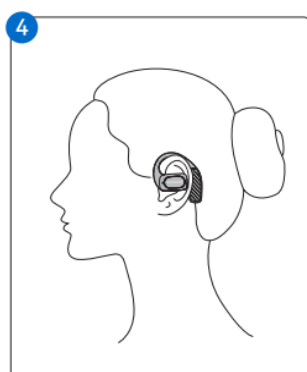
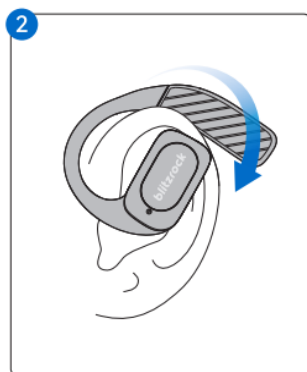
Contacts de charge



Interface de chargement

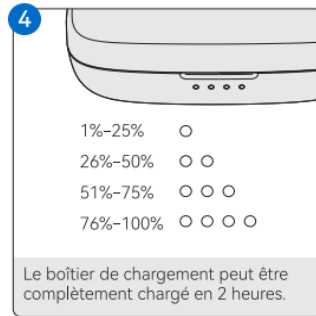
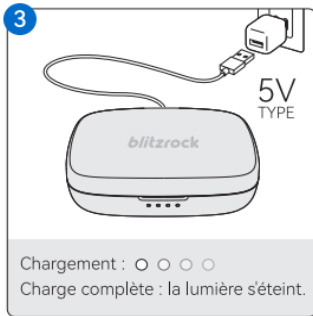
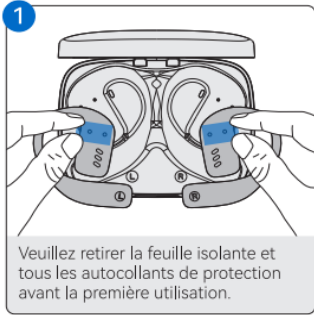
 Veuillez utiliser le câble de chargement de type C fourni pour charger.

Instructions de port

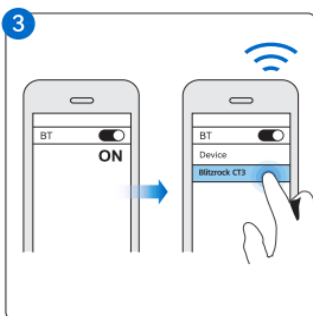
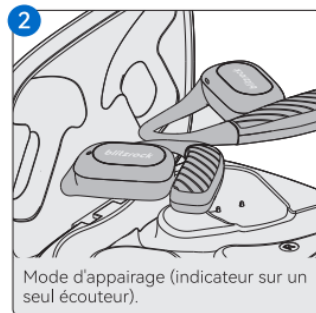
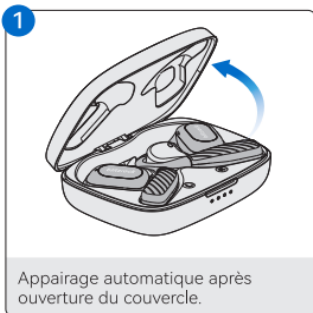


1. Retirez les écouteurs de l'étui de chargement.
2. Accrochez les écouteurs le long du bord supérieur de votre oreille.
3. Faites pivoter lentement le contour d'oreille.
4. Ajustez-le à l'ajustement le plus confortable et le plus ajusté.

MISE EN CHARGE



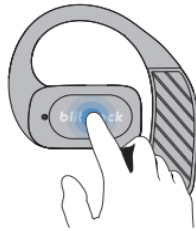
ACCOMPAGNEMENT



FONCTION

		🎵	📶
	(1x) L/R	▶	🔗
	(2x) R	▶▶	🔄 / 🔗
	(2x) L	◀◀	🔄 / 🔗
	(3x) L/R	🗣️ Assistant vocal	/
	(4x) L/R	🎮 Basculer le mode de jeu	/
	(HOLD L)	🔊-	🔊-
	(HOLD R)	🔊+	🔊+

*Veuillez activer le mode jeu lorsque vous remarquez que le son est en retard par rapport à la vidéo.
*Le mode jeu est désactivé par défaut.

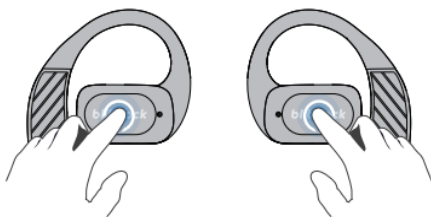


Zone tactile

MARCHE / ARRÊT

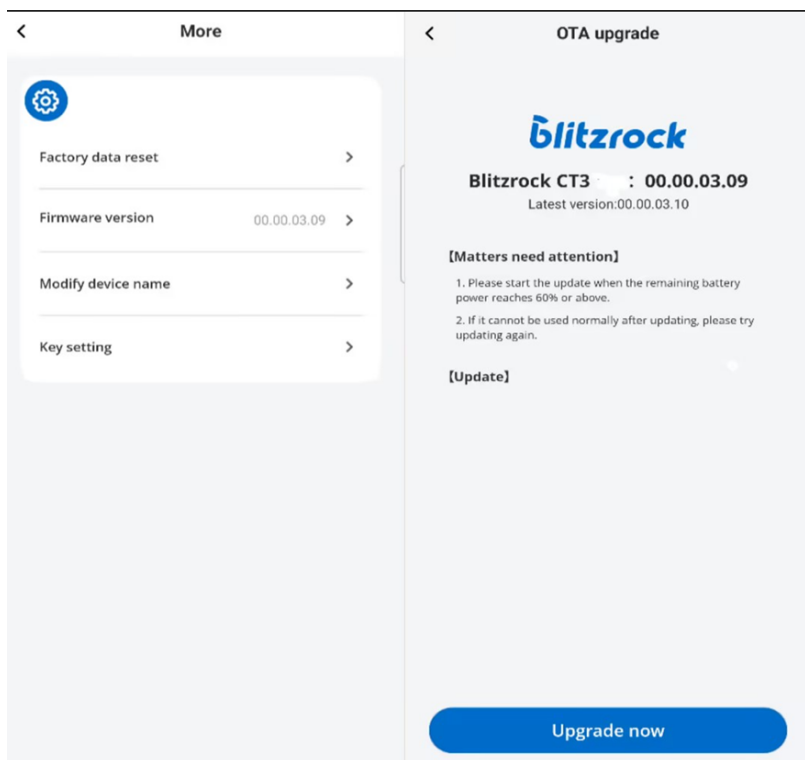
		Avec étui pour casque	Sans Headohone Cas
Power On		Ouvrez le boîtier de chargement	 Appuyez longuement pendant 3 secondes pour allumer un casque individuellement.
Power Off		Fermez le boîtier de chargement	 Appuyez longuement pendant 5 secondes pour éteindre un casque individuellement.

Rétablir les paramètres d'usine



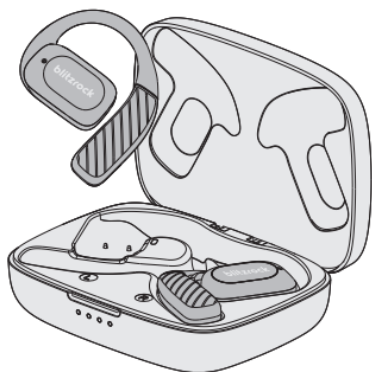
Lorsque le casque est allumé, touchez les boutons tactiles gauche et droit du casque 6 fois en même temps, le voyant du casque clignotera 3 fois en blanc et le casque sera restauré aux paramètres d'usine.

Mise à jour du micrologiciel (OTA)



Lorsque vous connectez vos écouteurs à l'application, une fois qu'une nouvelle version du micrologiciel est détectée, veuillez mettre à jour la version du micrologiciel de vos écouteurs pour une meilleure expérience avec le service mis à jour.

CARACTÉRISTIQUES



Marque	Blitzrock
Modèle	CT3
Version BT	BT5.4
Protocole BT	A2DP, HFP, HSP, AVRCP, SBC, AAC
Taille de l'unité de pilote	17*12mm
Entrée de charge	USB-C 5V = 0.5A
Capacité de la batterie (écouteurs)	60mAh*2
Capacité de la batterie (étui de chargement)	400mAh
Garantie	12 Mois

Email: service@blitzrockofficial.com