

## FAQ:

### 1.¿Qué modelos de auriculares y sistemas móviles admite la aplicación?

1.1 Actualmente, solo admite los auriculares CT3/CT3 pro y es compatible con Android 9 y superiores/iOS 11 y superiores.

### 2.¿Qué pasa si la calidad del sonido es mala después de restablecer la configuración de fábrica?

2.1 Intente cerrar el proceso de la aplicación Blitzrock y volver a conectarse.

### 3.¿La función EQ/los ajustes no responden?

3.1 Primero, asegúrese de que ambos auriculares estén fuera del estuche de carga y tengan energía.

3.2 ¿Están ambos auriculares conectados al Bluetooth del sistema (asegúrese de que ambos auriculares tengan salida de audio)?

3.3 Si ambos están fuera del estuche, intente reiniciar el Bluetooth del sistema o volver a conectarlos en el estuche.

### 4.¿La aplicación Blitzrock no puede conectarse a los auriculares o no puede encontrarlos?

4.1 Asegúrese de que las conexiones de otros teléfonos estén desconectadas.

4.2 Intente reiniciar el Bluetooth del sistema.

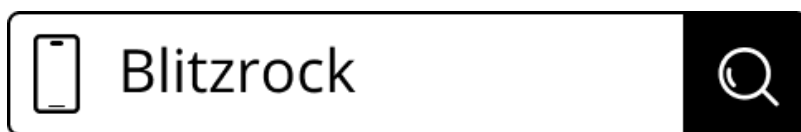
4.3 Intente colocar los auriculares nuevamente en el estuche de carga, cerrar la tapa y volver a abrirla.

4.4 Intente reiniciar la aplicación para volver a conectarse.

### 5.¿No puedo controlar el volumen con los auriculares?

5.1 Asegúrese de que el botón "Sincronizar volumen del dispositivo Bluetooth con el teléfono" esté habilitado en la configuración del teléfono.

## Aplicación



Google Play and the Google Play logo are trademarks of Google Inc.



Apple and the Apple logo are trademarks of Apple Inc.

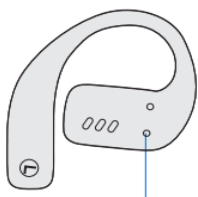
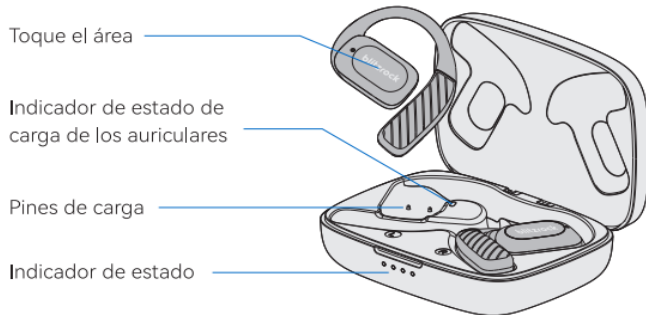


Descargue la aplicación Blitzrock para ajustar la configuración del ecualizador, actualizar el firmware y

explorar funciones más sorprendentes.

Si sus auriculares no se conectan a la aplicación Blitzrock, reinstale la aplicación o actualícela a la última versión en su tienda de aplicaciones móviles.

## INTERODUCCIÓN DEL PRODUCTO



Contactos de carga

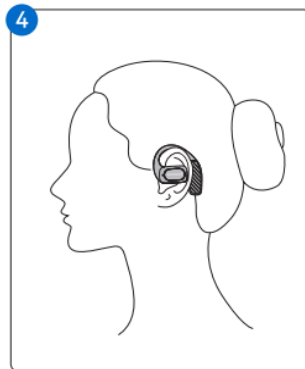
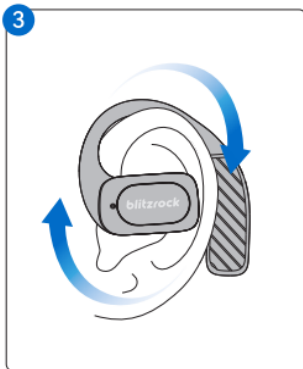
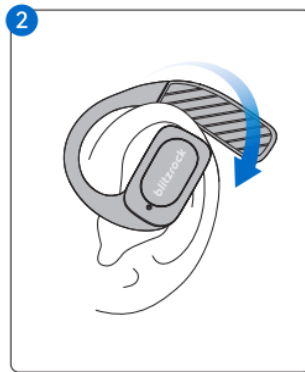


Interfaz de carga



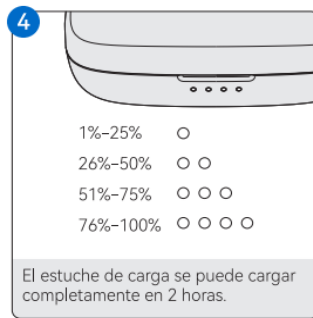
Utilice el cable de carga tipo C proporcionado para cargar.

## Instrucciones de uso

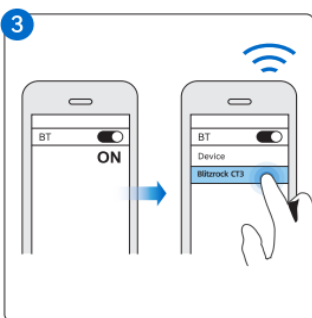
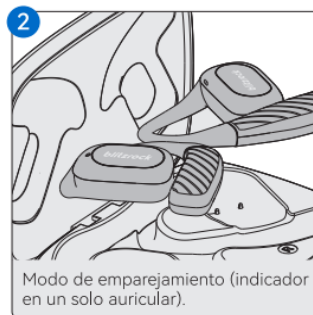
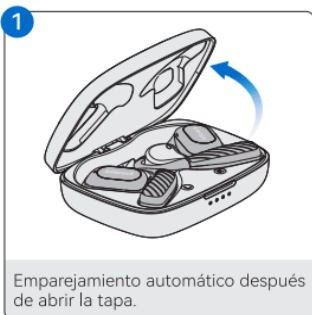


1. Retire los auriculares del estuche de carga.
2. Cuelgue los auriculares a lo largo del borde superior de la oreja.
3. Gire lentamente el gancho para la oreja.
4. Ajústelo al ajuste más cómodo y ceñido.

## CARGANDO



## EMPAREJAMIENTO

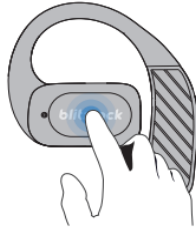


## FUNCIÓN

		🎵	🔊
🎵	(1x) L/R	▶	🔊
🎵🎵	(2x) R	▶▶	🔄 / 🔊
🎵🎵	(2x) L	◀◀	🔄 / 🔊
🎵🎵🎵	(3x) L/R	🗣️ Asistente de voz	/
🎵🎵🎵🎵	(4x) L/R	🎮 Alternar modo de juego	/
🎵	(HOLD L)	🔊-	🔊-
🎵	(HOLD R)	🔊+	🔊+

\*Activa el modo de juego cuando notes que el sonido va por detrás del vídeo.

\*El modo de juego está desactivado de forma predeterminada.

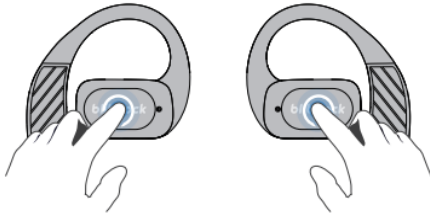


Área táctil

## ENCENDIDO / APAGADO

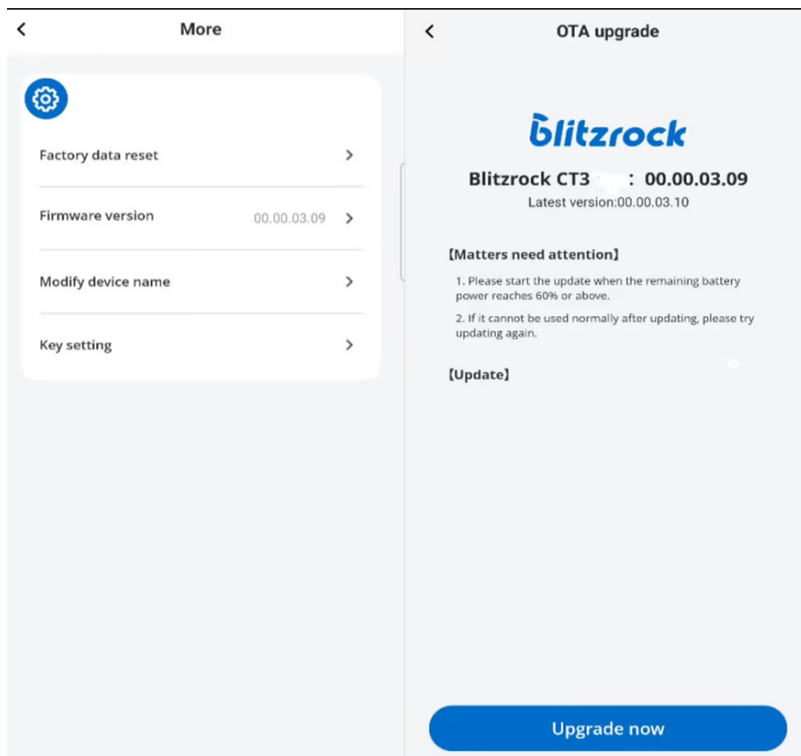
	Con estuche para auriculares	Sin auriculares Cas
Power On	<p>Abre el estuche de carga</p>	<p>Mantenga presionado durante 3 segundos para encender un auricular individualmente.</p>
Power Off	<p>Cierra el estuche de carga</p>	<p>Mantenga presionado durante 5 segundos para apagar un auricular individualmente</p>

## Restaurar la configuración de fábrica



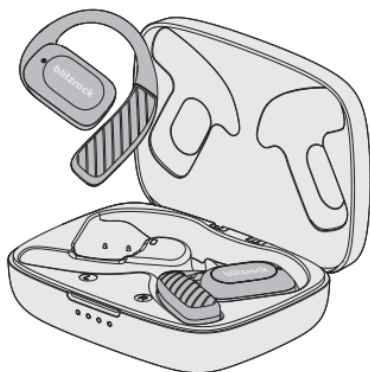
Cuando el auricular esté encendido, toque los botones táctiles izquierdo y derecho del auricular 6 veces al mismo tiempo, la luz indicadora del auricular parpadeará en blanco 3 veces y el auricular se restaurará a la configuración de fábrica.

## Actualización de firmware (OTA)



Cuando conecta sus auriculares a la aplicación, una vez que se detecta una nueva versión de firmware, actualice la versión de firmware de sus auriculares para una mejor experiencia con el servicio actualizado.

## ESPECIFICACIONES



Marca	Blitzrock
Modelo	CT3
Versión BT	BT5.4
Protocolo BT	A2DP, HFP, HSP, AVRCP, SBC, AAC
Tamaño de la unidad del controlador	17*12mm
Entrada de carga	USB-C 5V = 0.5A
Capacidad de la batería (auriculares)	60mAh*2
Capacidad de la batería (estuche de carga)	400mAh
Garantía	12 Meses

Correo electrónico: [service@blitzrockofficial.com](mailto:service@blitzrockofficial.com)